

# 《地球学报》论文模板(2013 版)

结合作者在来稿时出现的各种问题, 根据我刊稿件编写格式要求, 编辑部经归纳整理, 有针对性地制作了本论文模板, 旨在提供可参照的规范编写格式, 使作者在投稿时避免同类问题, 以提高投稿初审通过率, 以及编辑出版效率。

## 1 作者及单位名称

1.1 作者单位: 非省会城市, 须注明所在省、自治区的名称。中英文单位须写全称, 不能简写。

例 1:

袁洪林<sup>1)</sup>, 王克卓<sup>2)</sup>

- 1) 西北大学大陆动力学国家重点实验室, 陕西西安 710069;
- 2) 新疆地质调查院第一地质调查所, 新疆乌鲁木齐 830011

YUAN Hong-lin<sup>1)</sup>, WANG Ke-zhuo<sup>2)</sup>

- 1) State Key Laboratory of Continental Dynamics, Northwest University, Xi'an, Shaanxi 710069;
- 2) Xinjiang No.1 Geological Survey, Urumuqi, Xinjiang 830011

1.2 作者简介内容及格式: 姓名, 性别, 出生年份。学历或职称等。研究领域及方向。通信地址。电话。E-mail。第一作者为硕士研究生或博士研究生, 须把导师列为通讯作者。

例 2:

第一作者简介: 董树文, 男, 1954 年生。研究员, 博士生导师。长期从事动力成岩成矿与碰撞造山带研究, 近年来重点探讨燕山运动和东亚大陆地球动力学问题。通信地址: 100037, 北京市西城区百万庄大街 26 号。电话: 010-68999606。E-mail: swdong@cags.net.cn。

## 2 论文资助项目

须列出论文资助项目来源及项目编号。

例 3:

本文由国家自然科学基金项目(编号: 40273011)资助。  
本文由中石化海相前瞻性研究专项“大巴山前陆构造演化与油气远景研究”(编号: YPH08023)和深部探测与实验研究专项(编号: SINOPROBE-08-01)联合资助。

## 3 图件

3.1 须标注规范“研究区示意图”: 研究区在中国的论文, 在首次展示平面区域图件中, 须标注研究区在中国地图上的位置。本刊提供用于标注研究区的中国地图, 可从本网站“下载中心”下载。同时须标出经纬度、指北针和比例尺。

3.2 图例标注格式: 在图标后直接用中、英文注释。若图中有空间, 则放在图中; 若图中没有空间, 可

放在图下或图名下或混合排放。

3.3 如多个图件需放一张图中, 请用 A、B、C、D 等对各个分图加以标识, 并在图名中对各分图加以说明。

3.4 明确表示图件之间的联系: 描述细节的图件须在前述较大范围的图件中标明位置(如图 1 与图 2)。剖面图及钻孔柱状图须在前述的研究区平面区域图件中标出剖面线或钻孔位置(如图 3)。

例 4:

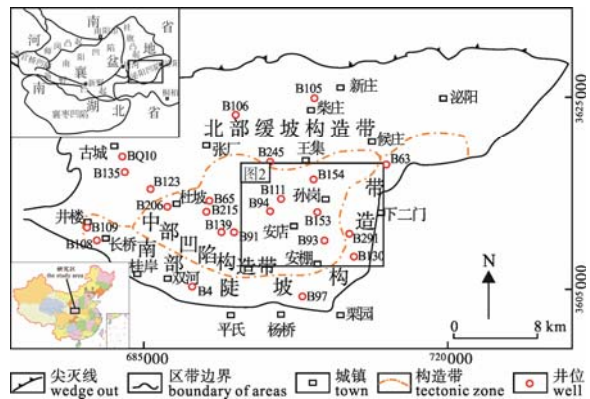


图 1 泌阳凹陷构造位置图

Fig. 1 Structural location of Biyang sag

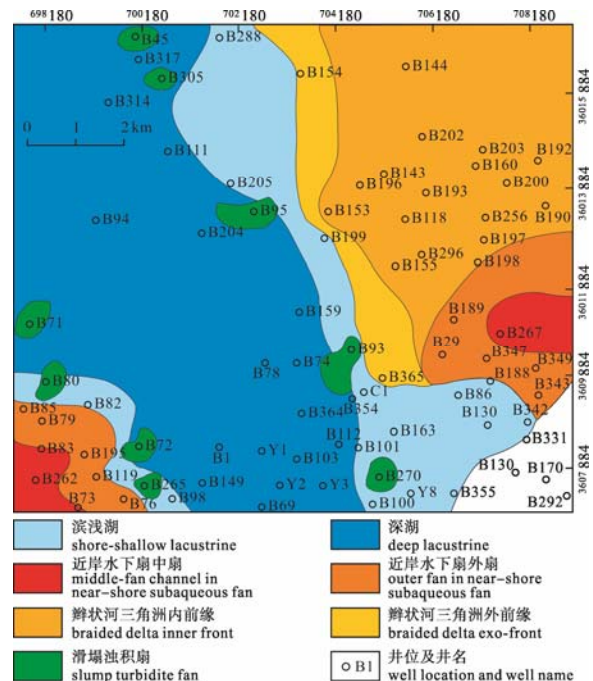


图 2 泌阳凹陷深凹区核三段 H35 沉积相平面展布  
Fig. 2 Distribution of sedimentary facies of H35 in He-3 Formation in deep area of Biyang sag

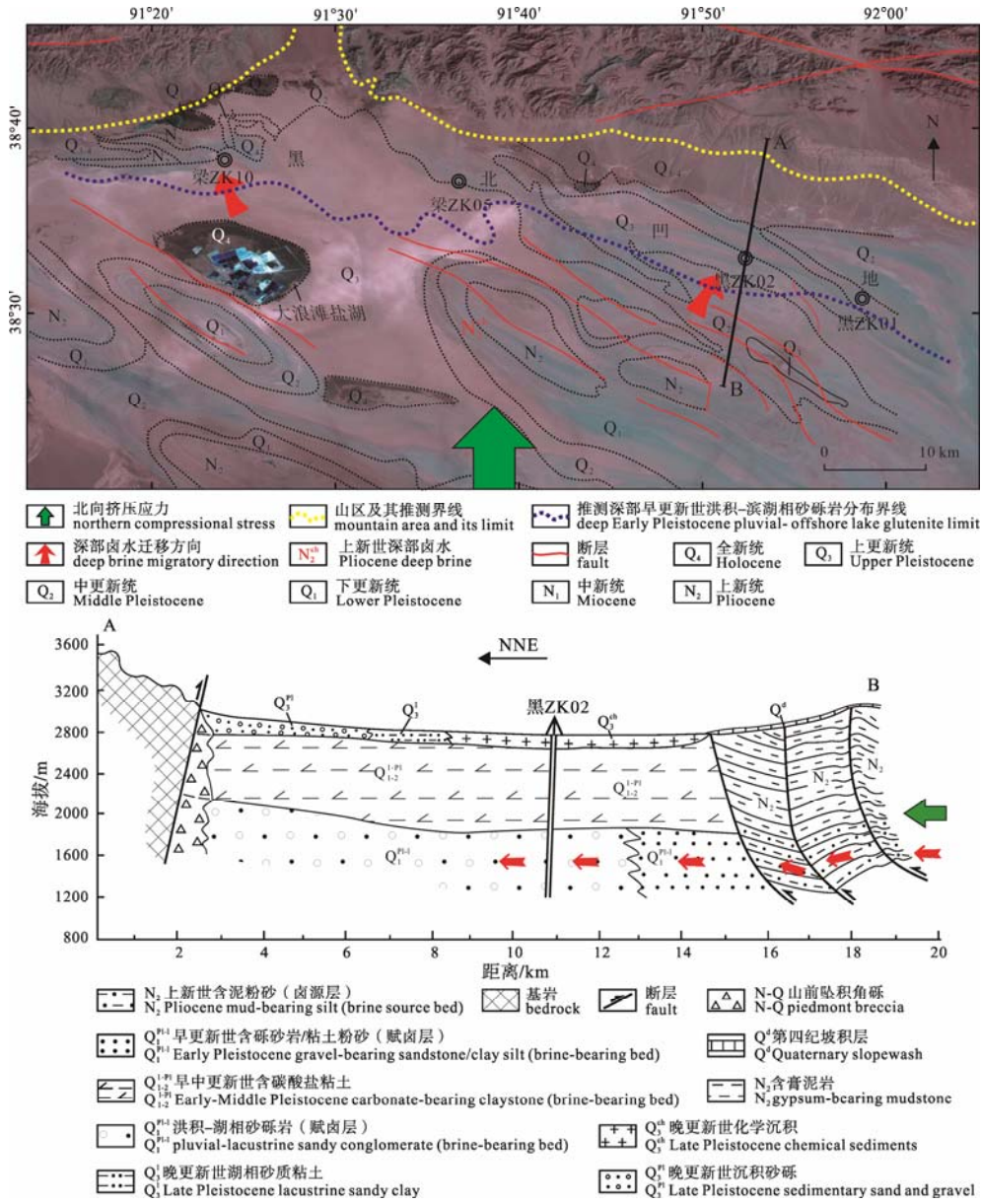


图3 青海柴达木黑北凹地深部卤水迁聚示意图  
 Fig.3 Schematic diagram of the deep brine migration in Heibei depression of Qaidam Basin, Qinghai

#### 4 表格

表格用三线表。数据不必重复表达，图表表示同一内容时，只保留一种形式。复杂的表格分开表示。

#### 5 参考文献

参考文献的著录格式请详见本网站“投稿指南”中的参考文献规范。需要强调的是，未正式出版的地质报告、野外资料等内部报告均列入参考文献，中、英文对照。

著录格式为：著者. 出版年. 题名[文献类型标识]. 出版地: 出版者.

英文中个人姓氏全部大写，单位名称首字母大写(见例5)。

#### 例5：

##### 参考文献：

毛凤鸣, 侯建国. 2005. 苏北-南海盆地基础地质及勘探方向研究[R]. 扬州: 江苏油田地质研究院.  
 新疆维吾尔自治区区域地质调查大队. 1981. 1:20 万索尔库里幅区域地质矿产图和调查报告[R]. 乌鲁木齐: 新疆维吾尔自治区区域地质调查大队.

##### Reference:

Investigating and Evaluating Centre of Geopark(Remain) of the Chinese University of Geosciences. 2003. The Exhibiting and arranging Content of the Hukou Waterfall National Geopark at the Yellow River[R]. Beijing: Chinese University of Geosciences(in Chinese).  
 MAO Feng-ming, HOU Jian-guo. 2005. Geology and the petroleum exploration in the basin of the Subei and the south Yellow Sea[R]. Yanzhou: Geological Research Institute of Jiangsu Oilfield Company(in Chinese).